



102349/2018/KHK



KUKHK-17728/ZP/2018-10

Krajský úřad Královéhradeckého kraje

váš dopis zn.:

ze dne:

naše značka (č. j.): KUKHK- 17728 /ZP/2018 - 10

vyřizuje:

odbor | oddělení:

linka | mobil:

e-mail:

Ing. Eva Valterová

OŽPaZ/vodního hospodářství

495187189

evalterova@kr-kralovehradecky.cz

Dle rozdělovníku

datum:

10. 10. 2018

počet listů: 1

počet příloh: 0 / listů: 0

počet svazků: 0

sp. znak, sk. režim: 231.2, A/20

VEŘEJNÁ VYHLÁŠKA

Krajský úřad Královéhradeckého kraje, odbor životního prostředí a zemědělství (dále i jen „krajský úřad“), věcně a místně příslušný vodoprávní úřad podle ustanovení § 107 odst. 1 písmeno o) zákona číslo 254/2001 Sb., o vodách a o změně některých zákonů (vodní zákon), v platném znění, (dále i vodní zákon) obdržel žádost Povodí Labe, státní podnik (zn. PVZ/18/20680/Ma/3 doručenu 18. 5. 2018), jakožto správce významného vodního toku Bělá o stanovení rozsahu záplavového území a vymezení aktivní zóny záplavového území významného vodního toku Bělá, ř. km 0,00 – 13,00 na katastrálním území: Častolovice, Velká Ledská, Černíkovice, Kostelec nad Orlicí, Lično, Synkov, Libel, Třebešov. Na základě uvedené žádosti Krajský úřad Královéhradeckého kraje zpracoval návrh opatření obecné povahy ve věci stanovení záplavového území a vymezení aktivní zóny tohoto záplavového území vodního toku Bělá, ř.km 0,00 – 13,00 (dále i jen návrh), **který byl následně zveřejněn na úředních deskách obcí, na jejichž území má být záplavové území stanoveno a na úřední desce Krajského úřadu Královéhradeckého kraje. K zveřejněnému návrhu záplavového území vodního toku Bělá přišla připomínka týkající se jeho rozsahu. Tuto připomínku krajský úřad předal navrhovateli záplavového území, tj. Povodí Labe, státní podnik. Povodí Labe, státní podnik, zajistilo na základě připomínky úpravu rozsahu záplavového území a znovu předložilo krajskému úřadu záplavové území ke stanovení. Po provedené úpravě záplavového území krajský úřad opětovně předkládá návrh na stanovení záplavového území a vymezení aktivní zóny záplavového území vodního toku Bělá v ř. km 0,00 až 13,00 k seznámení se s novým rozsahem a k podání případných připomínek.**

Původně zpracovaný návrh opatření obecné povahy je bez změny, změna je provedena pouze v mapovém podkladů, který je nedílnou součástí návrhu opatření obecné povahy.

Ke změnám dochází v plošném rozsahu záplavového území, nikoliv v úrovni hladin a to v obci Lično (důvodem je realizace nového, navýšeného povrchu komunikace).

Krajský úřad Královéhradeckého kraje, na základě výše uvedeného, dává opětovně možnost k novému, respektive upravenému návrhu rozsahu záplavového území vyjádřit podat připomínky.

Text návrhu opatření obecné povahy, ke kterému je možné znovu podat připomínky, před jeho konečným vydáním:

opatření obecné povahy

Krajský úřad Královéhradeckého kraje, odbor životního prostředí a zemědělství, věcně příslušný vodoprávní úřad podle ustanovení § 107 odst. 1 písmeno o) zákona číslo 254/2001 Sb., o vodách a o změně některých zákonů (vodní zákon), v platném znění a místně příslušný vodoprávní úřad podle § 11 odst. 1 zákona č. 500/2004 Sb., správní řád, ve znění pozdějších předpisů (dále i jen „správní řád“), na návrh Povodí Labe, státní podnik, se sídlem Víta Nejedlého 951, Hradec Králové, IČO: 70890005

I. stanovuje

podle § 66 odst. 1 vodního zákona rozsah záplavového území pro významný vodní tok Bělá v ř. km **0,00 až 12,66** na katastrálním území: Častolovice, Velká Ledská, Černíkovice, Kostelec nad Orlicí, Lično, Synkov, Libel, Třebešov s periodicitou pravděpodobnosti povodně 5, 20 a 100 let (zkráceně označováno Q5, Q20, Q100) a to v rozsahu dle mapových podkladů zpracovaných 2001 a aktualizovaných v roce 2018 společností ADONIX, spol. s r.o., které jsou nedílnou přílohou opatření obecné povahy.

II. vymezuje

podle § 66 odst. 2 vodního zákona rozsah aktivní zóny záplavového území významného vodního toku Bělá v ř. km **0,00 až 12,66** na katastrálním území: Častolovice, Velká Ledská, Černíkovice, Kostelec nad Orlicí, Lično, Synkov, Libel, Třebešov s periodicitou pravděpodobnosti povodně 5, 20 a 100 let (zkráceně označováno Q5, Q20, Q100) a to v rozsahu dle mapových podkladů zpracovaných v roce 2001 a aktualizovaných v roce 2018 společností ADONIX, spol. s r.o., které jsou nedílnou přílohou opatření obecné povahy.

III. mění

podle § 66 odst. 1 vodního zákona rozsah záplavového území pro významný vodní tok Bělá v ř. km **12,66 až 13,00**, na katastrálním území: Černíkovice, s periodicitou pravděpodobnosti povodně 5, 20 a 100 let (zkráceně označováno Q5, Q20, Q100) a to v rozsahu dle mapových podkladů zpracovaných 2001 a aktualizovaných v roce 2018 společností ADONIX, spol. s r.o., které jsou nedílnou přílohou opatření obecné povahy. Záplavové území bylo v minulosti pro ř. km **12,66 až 13,00** stanoveného Krajským úřadem Královéhradeckého kraje opatřením obecné povahy čj. 35/ZP/2017, ze dne 16. 3. 2017 (záplavové území bylo stanoveno pro ř. km 12,66- 21,849).

IV. mění

podle § 66 odst. 2 vodního zákona rozsah aktivní zóny záplavového území významného vodního toku Bělá v ř. km **12,66 až 13,00**, na katastrálním území: Černíkovice, s periodicitou pravděpodobnosti povodně 5, 20 a 100 let (zkráceně označováno Q5, Q20, Q100) a to v rozsahu dle mapových podkladů zpracovaných v roce 2001 a aktualizovaných v roce 2018 společností ADONIX, spol. s r.o., které jsou nedílnou přílohou opatření obecné povahy. Rozsah aktivní zóny záplavové území byl v minulosti pro ř. km **12,66 až 13,00** stanoven

Krajským úřadem Královéhradeckého kraje opatřením obecné povahy čj. 35/ZP/2017, ze dne 16. 3. 2017 (záplavové území bylo stanoveno pro ř. km 12,66- 21,849).

K uvedenému uvádíme:

Krajský úřad Královéhradeckého kraje, odbor životního prostředí a zemědělství, věcně a místně příslušný vodoprávní úřad podle ustanovení § 107 odst. 1 písmeno o) zákona číslo 254/2001 Sb., o vodách a o změně některých zákonů (vodní zákon), v platném znění (dále i vodní zákon) v platném znění, obdržel žádost Povodí Labe, státní podnik (zn. PVZ/18/20580/Ma/3 doručenu 18. 5. 2018), jakožto správce významného vodního toku Běla o stanovení rozsahu záplavového území a vymezení aktivní zóny záplavového území významného vodního toku Bělá, ř. km 0,00 – 13,00 na katastrálním území: Častolovice, Velká Ledská, Černíkovice, Kostelec nad Orlicí, Lično, Synkov, Libel, Třebešov.

Součástí žádostí byl návrh záplavového území v tištěné i elektronické podobě. Podklad pro stanovení záplavového území zpracovala společnost ADONIX, spol. s r.o., v roce 2001 a stejná společnost i aktualizovala v roce 2018. Rozsah a hranice záplavového území byly zakresleny do mapového podkladu v souladu s platnou legislativou. V grafické části návrhu na změnu záplavového území a vymezení aktivní zóny záplavového území významného vodního toku Běla, bylo vymezeno záplavové území s periodicitou pravděpodobnosti povodně 5, 20 a 100 let (zkráceně označováno Q5, Q20, Q100).

Povodí Labe, státní podnik, výše citovanou žádostí požádalo o stanovení rozsahu záplavového území a vymezení aktivní zóny záplavového území významného vodního toku Bělá v ř. km 0,00 – 13,00, na území obcí: Častolovice, Hřibiny - Ledská, Černíkovice, Kostelec nad Orlicí, Lično, Synkov - Slemeno, Libel, Třebešov. Přičemž v úseku ř. km 12,66 až 13,00 dojde ke změně stávajícího záplavového území, stanoveného Krajským úřadem Královéhradeckého kraje opatřením obecné povahy čj. 35/ZP/2017, ze dne 16. 3. 2017 (záplavové území bylo stanoveno pro ř. km 12,66- 21,849). Pro úsek ř. km 0,00 až 12,66 vodního toku Bělá nebylo doposud záplavové území oficiálně (vodoprávním úřadem) stanoveno.

Krajský úřad Královéhradeckého kraje v souladu s § 66 odst. 1 vodního zákona je povinen na základě návrhu správce vodního toku stanovit záplavové území. Záplavová území a jejich aktivní zóny se stanovují a vymezují formou opatření obecné povahy a to na základě ustanovení § 66 odst. 7 a 8 vodního zákona. Při stanovování záplavového území je postupováno v souladu s částí šest správního řádu, pokud není stanoveno jinak. V daném případě postup uvedený ve správním řádu je specifikován, upřesněn v § 115a vodního zákona.

Zpracování návrhu záplavového území zabezpečuje na základě § 66 vodního zákona správce vodního toku, v tomto daném případě je správcem vodního toku Povodí Labe, státní podnik. Zpracování se řídí § 4 odst. 3 a § 7 vyhlášky č. 236/2002 Sb., o způsobu a rozsahu zpracování návrhu a stanovování záplavových území.

Dne 30. dubna byla uveřejněna ve Sbírce zákonů vyhláška Ministerstva životního prostředí č. 79/2018, o způsobu a rozsahu zpracování návrhu a stanovování záplavových území a jejich dokumentace, jejíž účinnost byla stanovena od 1. června 2018. Vyhláška ruší stávající vyhlášku č. 236/2002 Sb., o způsobu a rozsahu zpracování návrhu a stanovování záplavových území s tím, že v § 10 (Přechodné ustanovení) se uvádí: Pro návrhy na stanovení záplavového území, jejichž zpracování bylo zahájeno přede dnem nabytí účinnosti této vyhlášky, se použijí ustanovení vyhlášky č. 236/2002 Sb.

Vzhledem k tomu, že žádost Povodí Labe, státní podnik, byla doručena krajskému úřadu 18. 5. 2018, podklady byly zpracovány podle končící vyhlášky, tj. podle vyhlášky č. 236/2002 Sb., tedy v souladu s platnou legislativou.

Krajský úřad následně, po obdržení žádosti, zpracoval návrh opatření obecné povahy na vyhlášení záplavového území a vymezení aktivní zóny záplavového opatření.

Návrhem opatření obecné povahy jsou dotčeny obce: Častolovice, Hřibiny - Ledská, Černíkovice, Kostelec nad Orlicí, Lično, Synkov-Slemeno, Libel, Třebešov.

Záplavové území se nachází na k.ú: Častolovice, Velká Ledská, Černíkovice, Kostelec nad Orlicí, Lično, Synkov, Libel, Třebešov.

Pro dané území je příslušný stavební úřad: MěÚ Kostelec nad Orlicí, MěÚ Rychnov nad Kněžnou

Pro dané území je příslušná obec s rozšířenou působností: MěÚ Kostelec nad Orlicí, MěÚ Rychnov nad Kněžnou

Uvedený návrh včetně příloh, na kterých je vyznačen v grafické podobě rozsah záplavového území, musí být zveřejněn podle ustanovení § 172 odst. 1 správního řádu po dobu 15 dnů na úřední desce Krajského úřadu Královéhradeckého kraje a úřední desce obecního úřadu obce, které se opatření obecné povahy dotkne (do této skupiny byla zahrnuta i obec s rozšířenou působností a obec se stavebním úřadem).

Na základě uvedeného znovu žádáme Městský úřad Rychnov nad Kněžnou, Město a Městský úřad Kostelec nad Orlicí, Obec Černíkovice, Městys Častolovice, obec Lično, Obec Synkov - Slemeno, Obec Třebešov, Obec Libel, Obec Hřibiny-Ledská o zajištění zveřejnění tohoto návrhu na úřední desce své obce po dobu nejméně 15 dnů s označením dne vyvěšení a dne sejmutí. Zároveň je nutné s tímto návrhem zveřejnit i grafickou část záplavového území, týkající se konkrétní obce. Po sejmutí z úřední desky je nutné zaslat oznámení s uvedením data vyvěšení a data sejmutí zpět na krajský úřad.

Mimo obcí, kterých záplavové území přímo dotýká, žádáme o zveřejnění i pro dané území příslušné stavební a vodoprávní úřady.

Grafická část (upravená); je k dispozici na webových stránkách Krajského úřadu Královéhradeckého kraje, na adrese:

<http://www.kr-kralovehradecky.cz/cz/kraj-volene-organy/povodnova-ochrana/zaplavove-uzemi-vodniho-toku-bela--upraveny-navrh-na-vymezeni-117997/>

Podle § 172 odst. 4 správního řádu mohou dotčené osoby k návrhu opatření obecné povahy podávat připomínky a to ve lhůtě do 30 dnů ode dne zveřejnění této písemnosti. Písemnost bude zároveň vyvěšena i na úřední desce Krajského úřadu Královéhradeckého kraje.

z p. Ing. Eva Valterová
odborný referent
oddělení vodního hospodářství

Rozdělovník

Obdrží obce: Častolovice, Hřibiny - Ledská, Černíkovice, Kostelec nad Orlicí, Lično, Synkov - Slemeno, Libel, Třebešov, Rychnov nad Kněžnou

Dále obdrží: Povodí Labe, státní podnik a Ministerstvo životního prostředí

Příloha: mapový podklad, který obdrží uvedené obce

den vyvěšení veřejné vyhlášky v elektronické podobě
umožňují dálkový přístup (§ 26 správního řádu)
(datum, razítko, podpis)

17. 10. 2018



den sejmutí

(datum, razítko, podpis)

1. 11. 2018



den vyvěšení veřejné vyhlášky v tištěné podobě

(datum, razítko, podpis)

17. 10. 2018



den sejmutí

(datum, razítko, podpis)

1. 11. 2018



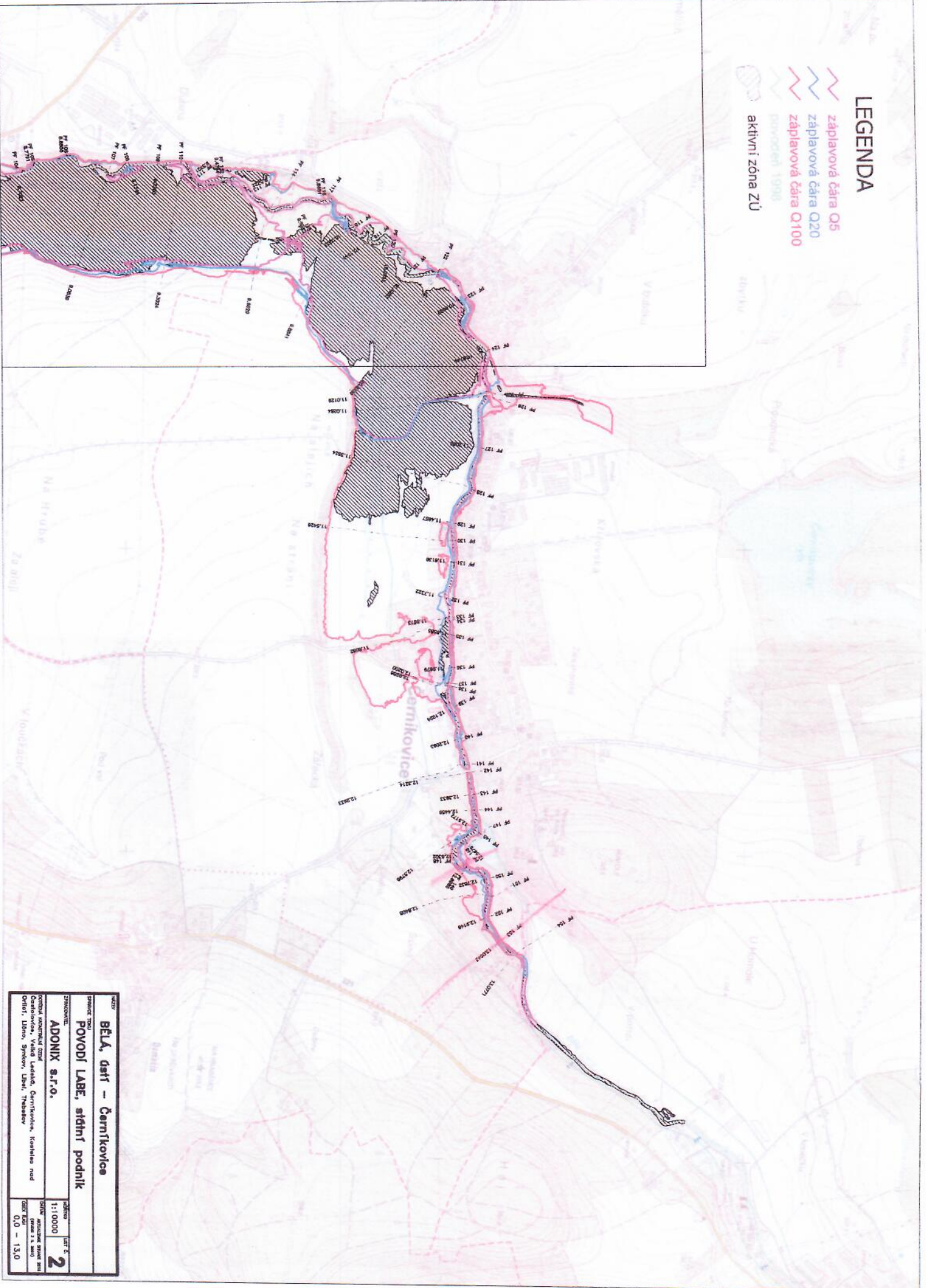
LEGENDA

-  územní plán ČZ
-  územní plán Q27
-  územní plán Q103
-  územní plán
-  územní plán ZU



RÉLA, ústí - Černíkovic	
POVODÍ LABE, střední podolní	
ADONIX s.r.o.	1:10000
Územní plán	1
Číslo územního plánu	10000/1
Číslo územního plánu	10000/1
Číslo územního plánu	10000/1
Číslo územního plánu	10000/1

- ### LEGENDA
-  záplavová čára Q5
 -  záplavová čára Q20
 -  záplavová čára Q100
 -  povodeň 1998
 -  aktivní zóna ZU



BEĽA, část – Černíkovičky	
Předmět: Povodň Labe, státní podnik	
Zpracovatel: ADONIX s.r.o.	
Datum zpracování: Číslo projektu: Měřítko:	Datum vydání: Číslo projektu: Měřítko:
11.09.2008 1:10000 0,0 - 13,0	2 2008